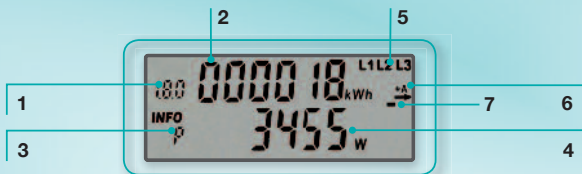


## 2 Das Display



### 1. Tarifkennzeichnung

Die Tarifkennzeichnung ist eine genormte Kennzeichnung für den angezeigten abrechnungsrelevanten Verbrauchswert.

Bei der Verwendung als Eintarifzähler: **1.8.0** Gesamtverbrauch.

Bei Verwendung als Zweitarifzähler: **1.8.1** Verbrauch im Tarif 1 und

**1.8.2** Verbrauch im Tarif 2

### 2. Abrechnungsrelevanter Zählerstand

Hier wird der aktuelle, abrechnungsrelevante Zählerstand in kWh dargestellt. Die Darstellung erfolgt mit 6 Stellen ohne Nachkommastellen.

### 3. INFO-Zeile für weitere Verbrauchsinformationen

Hier werden zusätzlich nützliche Informationen zur Verfügung gestellt.

Detaillierte Beschreibung siehe unter Punkt 3 „Abfrage der zusätzlichen Verbrauchsinformationen“.

### 4. Anzeige der Verbrauchsinformation

Die zusätzlichen Verbrauchswerte werden mit verschiedenen Einheiten angezeigt.

**W** Watt-Einheit der aktuell gemessenen Leistung

**kWh** Kilowattstunde-Einheit, in der Ihr Energieverbrauch gemessen wird.

### 5. Spannungsversorgung

Im Normalfall wird der Stromzähler über 3 Phasen mit Spannung versorgt.

Die Anzeige überwacht das Vorhandensein der Spannungsversorgung.

### 6. Anzeige der Energierichtung

**+A** Sie beziehen Strom vom Netz

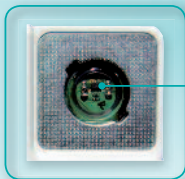
**-A** Sie liefern Strom ins Netz, was je nach Anschlussart beim Einsatz einer Erzeugungsanlage z. B. PV-Anlage möglich sein kann.

### 7. Simulation der Läuferscheibe

Diese Anzeige simuliert die Läuferscheibe eines herkömmlichen Stromzählers.

Die Weiterschaltung der Segmente erfolgt in 100mWh Schritten.

## 4 Bedienung über den optischen Sensor



### optischer Sensor

Diese optische Taste wird mit einer handelsüblichen Taschenlampe bedient. Die **verschiedenen Verbrauchswerte** „PIN, P, E, 1d, 7d, 30d, 365d, 0.2.2“ können durch einzelnes Anblinken der optischen Taste aufgerufen werden.

erstes Anblinken	Displaytest über beide Zeilen
zweites Anblinken	Eingabe - PIN
drittes Anblinken	die aktuelle Leistung - P
viertes Anblinken	der Verbrauch des selbst gewählten Zeitraums - E
fünftes Anblinken	der Verbrauch in den letzten 24 Stunden - 1d
sechstes Anblinken	der Verbrauch in den letzten 7 Tagen - 7d
siebtes Anblinken	der Verbrauch in den letzten 30 Tagen - 30d
achtes Anblinken	der Verbrauch in den letzten 365 Tagen - 365d
neuntes Anblinken	Aktivierung der PIN-Eingabe - 0.2.2



Copyright Statement:  
Die in dieser Publikation veröffentlichten Beiträge sind urheberrechtlich geschützt. Übersetzungen, Nachdruck, Vervielfältigung sowie Speicherung in Datenverarbeitungsanlagen bedürfen der ausdrücklichen Genehmigung des Herstellers. Technische Änderungen vorbehalten. Alle anderen Warenzeichen und Produktbezeichnungen sind Warenzeichen, eingetragene Warenzeichen oder Produktbezeichnungen der jeweiligen Inhaber. Alle Angaben basieren auf Herstellerangaben. Keine Gewähr oder Haftung bei fehlerhaften und unrichtigen Eintragungen. Der Inhalt dieses Handbuchs und die technischen Spezifikationen können ohne vorherige Ankündigung geändert werden. Die Beschreibungen der Spezifikationen in dieser Anleitung stellen keinen Vertrag dar.

# QUICK START

Anleitung



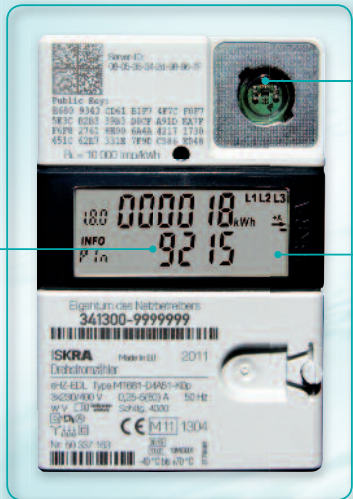
 E-Werk  
Mittelbaden

EDL21-Zähler

# 1 Der neue elektronische Stromzähler

Nutzen Sie jetzt die Vorteile Ihres neuen **EDL21-Zählers**. Dieser gibt Ihnen die Möglichkeit, Ihren Stromverbrauch transparent zu betrachten, Einsparpotenziale zu erkennen und damit Kosten zu sparen.

## Der EDL21-Zähler



### optischer Sensor

Zur Bedienung verfügt Ihr EDL21-Zähler über eine optische Taste auf der Vorderseite. Diese ermöglicht Ihnen die Steuerung des Zählerdisplays über Lichtimpulse einer handelsüblichen Taschenlampe oder LED (rot oder weiß).

### Display

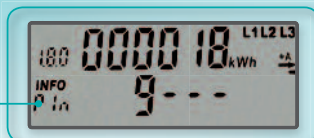
Neben dem gewohnten, aktuellen Zählerstand werden Ihnen in der zweiten Zeile „INFO-Zeile“ des Zählerdisplays zusätzlich nützliche Informationen zur Verfügung gestellt.

## 4-stellige PIN

Zum Schutz vor unbefugtem Zugriff sind Ihre persönlichen Verbrauchsdaten automatisch durch eine **4-stellige PIN** (persönliche Identifikationsnummer) geschützt. Diese erhalten Sie von Ihrem Energieversorger.

# 3 Eingabe der PIN und Abfrage der zusätzlichen Verbrauchsinformationen

## Eingabe der 4-stelligen PIN

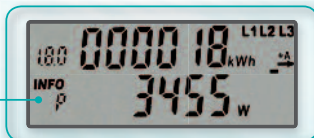


Zur Eingabe der **PIN** leuchten Sie zwei Mal auf die optische Taste. Nach dem Displaytest (alle Anzeigeelemente werden eingeblendet) erfolgt die **PIN-Abfrage**.

Zur Eingabe Ihrer persönlichen **PIN** leuchten Sie die optische Taste mehrfach kurz an. Es werden Ihnen nacheinander die Zähler 0 bis 9 angezeigt. Nachdem Sie die gewünschte Ziffer Ihrer **PIN** erreicht haben, warten Sie 3 Sekunden, um auf die 2. Stelle der **PIN** zu springen. Wiederholen Sie den Vorgang, bis alle vier Ziffern Ihrer persönlichen **PIN** eingegeben sind.

Die „**INFO-Zeile**“ ist nun dauerhaft aktiviert und kann durch Sie wieder abgeschaltet werden. Nun können die **verschiedenen Verbrauchswerte** (**P, E, 1d, 7d, 30d, 365d, 0.2.2**) durch Anblinken der optischen Taste aufgerufen werden (siehe unten).

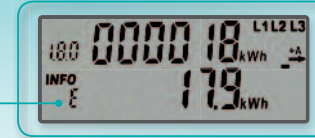
## Zusätzliche Verbrauchsinformationen in der „INFO-Zeile“



In der zweiten Zeile „**INFO-Zeile**“ des Zählerdisplays werden zusätzlich nützliche Informationen zur Verfügung gestellt. Die **verschiedenen Verbrauchswerte** werden durch einzelnes Anblinken der optischen Taste aufgerufen (siehe unter Punkt 4, „**Bedienung über den optischen Sensor**“)

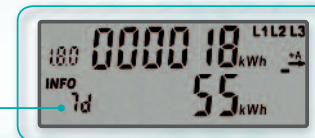
- Pin** PIN-Eingabe möglich
- P** Aktuelle aus dem Netz bezogene Leistung
- E** Verbrauch innerhalb eines selbst gewählten Zeitraums
- 1d** Verbrauch innerhalb der letzten 24 Stunden
- 7d** Verbrauch innerhalb der letzten 7 Tage
- 30d** Verbrauch innerhalb der letzten 30 Tage
- 365d** Verbrauch innerhalb der letzten 365 Tage
- 0.2.2** Tarifschaltprogramm (falls vorhanden), Ausblenden der zusätzlichen Verbrauchsinformationen zum Schutz der Privatsphäre

## Start des selbst gewählten Zeitraums



Um den Verbrauch innerhalb eines selbst gewählten Zeitraums zu ermitteln, schalten Sie mit der Taschenlampe die Anzeige solange weiter, bis in der **INFO-Zeile** „**E**“ angezeigt wird (4x Anblinken). Leuchten Sie dann mit der Taschenlampe mind. 5 Sekunden auf die optische Taste, bis der angezeigte Wert auf Null gesetzt wurde. Damit beginnt der selbst gewählte Zeitraum.

## Zurücksetzen der zusätzlichen Verbrauchsinformationen



Um die zusätzlichen Verbrauchsinformationen auf Null zurückzusetzen, gehen Sie wie folgt vor: Schalten Sie die Anzeige auf eine der **zusätzlichen Verbrauchsinformationen** (**1d, 7d, 30d, 365d**). Leuchten Sie nun mit der Taschenlampe mind. 5 Sekunden auf die optische Taste, bis die Werte auf **Null** gesetzt sind. Alle historischen Werte sind nun auf Null gesetzt. Entsprechende Werte werden erst nach Ablauf der Zeiträume wieder angezeigt.

## Ausblenden der zusätzlichen Verbrauchsinformationen



Um die zusätzlichen Verbrauchsinformationen wieder dauerhaft vor dem Zugriff durch andere Personen schützen, gehen Sie wie folgt vor: Schalten Sie durch Anblinken der optischen Taste in der **INFO-Zeile** bis zum Wert „**0.2.2**“ (9x Anblinken). Leuchten Sie nun mit der Taschenlampe mind. 5 Sekunden auf die optische Taste. Die Anzeige der zusätzlichen Verbrauchsinformationen ist nun ausgeschaltet und kann nur durch die wiederholte Eingabe der **PIN** zur Anzeige gebracht werden.